

الف) اسامی گوشه‌هایی که تشکیل زنجیره دستگاه راست و پنجگاه را داده‌اند:

۱- درآمد راست

۲- کاروانی

۳- نیریز کبیر و صغیر

۴- طوسی

۵- نیریز

۶- بحر نور

۷- روح افزا

۸- پنجگاه

۹- پروانه

۱۰- زنگوله صغیر و کبیر

۱۱- بیات عجم

۱۲- نغمه

۱۳- زیرافکن

۱۴- ماوراءالنهر

۱۵- مبرقع

۱۶- تصنیف

ب) گوشه‌های اصلی دستگاه راست و پنجگاه

با مجموعه گوشه‌هایی که تشکیل زنجیره‌ی دستگاه راست و پنجگاه را داده‌اند آشنایی حاصل کردید. با توجه به مفهوم گوشه‌های اصلی و گوشه‌های فرعی یک دستگاه یا یک آواز که قبلاً با آن آشنا شدید، گوشه‌های اصلی دستگاه راست و پنجگاه به قرار زیر است:

۱- درآمد راست

۲- نیریز

۳- روح افزا

۴- پنجگاه

۵- بیات عجم

۶- زیرافکن

۷- مبرقع

۸- بحر نور

۹- زنگوله صغیر و کبیر

۱۰- ماوراءالنهر

۱۱- تصنیف

### ج) گوشه‌های فرعی دستگاه راست و پنجگاه

به غیر از گوشه‌هایی که به عنوان گوشه‌های اصلی دستگاه راست و پنجگاه ذکر شد، بقیه گوشه‌های فرعی راست و پنجگاه هستند.

### د) گوشه‌های قرار گرفته در نیمه‌ی اول و دوم گام دستگاه راست و پنجگاه

نیمه‌ی اول گام				نیمه‌ی دوم گام			
1	2	3	4	5	6	7	8
Fa	Sol	La	Sib	Do	Re	Mi	Fa
راست	نیریز		روح افزا	پنجگاه			
کاروانی	بحر نور			بیات عجم			
نیریز کبیر و صغیر				نغمه			
طوسی				زیرافکن			
				پروانه			
				زنگوله صغیر و کبیر			
				مبرقع			
				ماوراءالنهر			

دقت کنید گوشه‌های راست - پنجگاه، استخوانبندی و شخصیت اصلی دستگاه راست و پنجگاه را شکل داده و گوشه‌های دیگر در کنار آنها خودنمایی می‌کنند.

ی) نام گوشه‌هایی که هنرجوی مبتدی باید در سالهای اولیه به عنوان استخوانبندی اصلی دستگاه راست و پنجگاه فراگیرد:

از آنجائیکه اگر یک هنرجوی مبتدی آواز بطور معمول و طبیعی کلیدی ردیف معمول و مرسوم ردیف دستگاهی موسیقی ایرانی را (در مقطع مربوط به خودش) با موفقیت طی کرده باشد و به این مرحله از آموزش رسیده باشد، چون شکل ملودیک اکثر گوشه‌های تشکیل دهنده‌ی دستگاه راست و پنجگاه را در قالب و محتوای گوشه‌های دستگاههای دیگر فراگرفته، و ذهنیت وی آماده پذیرش ملودی‌های هم خانواده‌ی آن می‌باشد، لذا آشنایی با کلیدی گوشه‌های اصلی و فرعی دستگاه راست و پنجگاه برای هنرجو بلامانع بوده و معلم در این مرحله باید توضیحاتی در رابطه با قابلیت‌های این گام و روابط آن با گامهای دیگر (مرحله‌ی راه گردانی و مُدِ لاسیون) برای هنرجو بدهد، و در صورت لزوم چند نمونه از این راه گردانی‌ها را از طریق کلیدهای مربوطه (گوشه‌های کلیدی) به هنرجو آموزش دهد.

## ارتباط گام راست و پنج گاه Fa با بیات ترک Fa

از طریق گوشه‌های روح افزای راست و پنج گاه و نیشابورک بیات ترک

روح افزا با شاهد Si بمُل و نیشابورک با شاهد Si بمُل

### روح افزا



از این قسمت تبدیل ملودی روح افزا به ملودی نیشابورک و نهایتاً فرود به بیات ترک



در حقیقت اختلاف این دو گام فقط روی درجه‌ی هفتم آن‌ها است، یعنی نت Mi بکار به نت Mi گُرُن تغییر می‌کند و گام بیات ترک شکل می‌گیرد.



ارتباط گام راست و پنج گاه Fa با سه گاه La کُرُن

از طریق گوشه های بیات عجم راست و پنج گاه و زابل سه گاه

بیات عجم با شاهد Do و زابل با شاهد Do

### بیات عجم



از این قسمت تبدیل ملودی گوشه ی بیات عجم به ملودی زابل سه گاه



در تبدیل ملودی بیات عجم به زابل درجه ی ششم گام راست ربع پرده کم می شود و ملودی گوشه ی زابل شکل می گیرد.

ارتباط گام راست و پنج گاه Fa و نوای Do

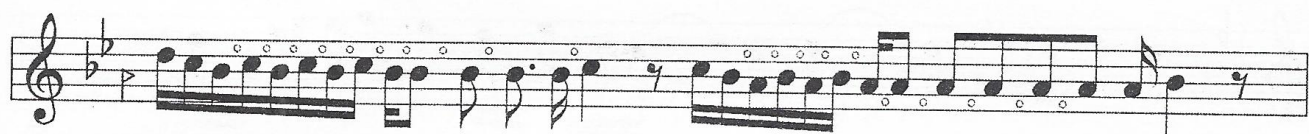
از طریق گوشه های پنج گاه راست و پنج گاه و درآمد نوا

پنج گاه با شاهد Do و نوا با شاهد Do

### پنج گاه



از این قسمت تبدیل ملودی گوشه ی پنج گاه به ملودی درآمد نوا



در واقع با شکل گرفتن نوا، تمامی فواصل مشترک است.



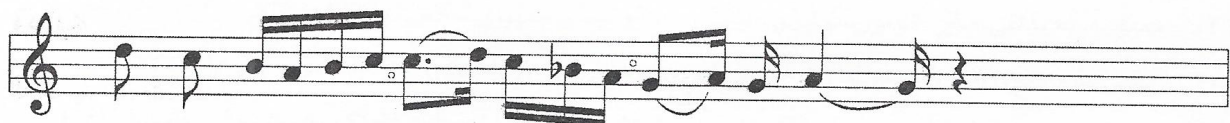


ارتباط گام ماهور Do با بیات اصفهان Do

از طریق گوشه‌های عراق ماهور و درآمد بیات اصفهان

عراق با شاهد Do و بیات اصفهان با شاهد Do

### عراق



از این قسمت تبدیل ملودی گوشه‌ی عراق به درآمد بیات اصفهان



برای تبدیل ملودی گوشه‌ی عراق به بیات اصفهان باید نت La ربع پرده کم شود تا حالت اصفهان و

همایون به دست آید، یعنی نت La بکار تبدیل به نت La گُرُن می شود.